

Dům jako přesný odlitek

Dům na okraji Mladé Boleslavi jako by předběhl svou dobu. V kontextu okolní zástavby nepřiznává, že je již šest let obydlen a první studie se zrodila v roce 2001. Železobetonová konstrukce domu vyžadovala, aby byl projekt promyšlen do nejmenších detailů. S exteriérem tak zároveň vyrůstal i interiér. Do hotového domu pak stačilo přinést židle a stůl a mohlo se začít bydlet.



Architekt Jiří Špaček měl při projektování domu pro manželský pár velmi volnou ruku. S investorem se znal již z dřívější spolupráce a měl jeho naprostou důvěru. Zadání proto znělo velmi jednoduše: moderní jednopodlažní rodinný dům s rovnou střechou pro dvě osoby a pokojem pro

děti z prvního manželství. Jediným konkrétním požadavkem byla klimatizace obytných prostor. S představou ploché střechy se museli majitelé rozloučit již po prvním jednání na stavebním úřadě, kde striktně vyžadovali střechu šikmou. Navíc přízemní dům překračoval povolené procento zastavěnosti pozemku. Místo bungalovu se proto

Směrem na jih je fasáda domu obložena tropickým dřevem. Prizemí je stíněno pergolou, okna horního patra venkovními roletami. Výrazným doplňkem stavby jsou ocelové profily členící jižní fasádu a prolínající se do interiéru.





Štitové stěny, původně projektované z betonových prefabrikátů, jsou stěrkové, střecha, atiky a část severní fasády jsou obloženy titaninkem. Dřevo se objevuje jak na fasádě, tak na podhledu krytého přístupu k domu.



zrodil horizontální koncept lichoběžníkového řezu s přisazenou garáží, pod dvěma opačně orientovanými pultovými střechami. „Náš dům byl v této oblasti první s pultovou střechou, ale od té doby tu vyrostly i další, možná tak trochu inspirované námi,“ vypráví majitelka domu.

CHVÁLA BETONU

Investoři svého architekta neomezovali ani výběrem stavební technologie. Jiří Špaček zvolil litý železobeton. „Je podle mne pro stavění optimální, úžasný v tom, že umožní subtilní konstrukce jak vodorovné, tak svislé. Z jiného materiálu by takový dům nebylo možné postavit,“ vysvětluje. „Umožňuje dům tvarovat podle potřeby.“ Beton je v interiéru přiznaný na schodišťových stěnách, šikmých střepech a části obvodových stěn. V původním návrhu počítal architekt s obložením štítových fasád betonovými prefabrikáty, aby vnější vzhled korespondoval konstrukcí. Z průběhu stavby však bylo zvoleno levnější řešení a vnější stěny byly obloženy kontaktním zateplovacím systémem a přestěrkovány. Podélné stěny jsou zatepleny a chráněny prkny z tropického dřeva ipe, které nevyžaduje další údržbu. Atiky a část severní fasády jsou obloženy titaninkem. Výraz-

VIZITKA DOMU:

Autor: Ing. arch. Jiří Špaček
Projektant: AED Project, a. s.
Projekt: 2001
Realizace: 2002–2006
Zastavěná plocha: 225 m²
Obytná plocha: 220 m²
Konstrukce: litá železobetonová
Fasáda: kontaktní zateplovací systém, betonová stěrka či dřevěný obklad
Střecha: odvětrávaná, krytina titanzinek
Okna: hliníkové profily Schüco, izolační dvojsklo
Vytápění: teplovzdušné, zdroj tepelné čerpadlo vzduch-vzduch a elektrokotel



Šikmý betonový strop je přiznán nad částí přízemí. Jsou pod něj vložena řada menších místností. Prostorná šatna navazuje na obytný prostor, zároveň na místnost s pračkou a sušičkou, odkud je východ přímo na zahradu.

Inzerce —

KONEČNĚ HYPOTÉKA BEZ POPLATKŮ!

Úrokové sazby hypotečních úvěrů jsou v současnosti velmi příznivé, proto je nejvhodnější doba pro pořízení vlastního bydlení. Navíc díky různým časově omezeným akcím můžete výrazně ušetřit na dalších, s nemovitostí souvisejících nákladech. Například aktuální akční nabídka Komerční banky vám při podání žádosti o hypotéku v období od 1. 4. do 30. 4. 2013 a zároveň podepsání smlouvy do 16. 6. 2013 poskytne u Hypotečního úvěru Klasik garanci úrokové sazby pouhých 2,99 %. Navíc neplatíte žádné poplatky za zpracování a správu úvěru ani poplatek za ocenění nemovitosti. Jediným nákladem tak zůstanou skutečné splátky hypotéky. Uvedená sazba



2,99 % je garantovaná – je to tedy maximální cena, která vám bude při využití akční nabídky účtována. Tato nabídka se vztahuje na Hypoteční úvěr Klasik, u kterého půjčí Komerční banka až 85 % z hodnoty

zastavené nemovitosti. U jiných variant hypoték od Komerční banky to může být až 100 %. Více informací získáte na www.kb.cz a na pobočkách Komerční banky či Modré pyramidě stavební spořitelny.



Kuchyň je navržena zároveň s celým domem, betonové niky tvoří základ kuchyňské linky a skrývají i vzduchotechnické, elektrické i vodovodní rozvody. Prostor mezi okny vyplnily knihovny.

Šikmý betonový strop je přiznán nad částí přízemí. Je pod něj vložena řada menších místností. Prostorná šatna navazuje na obytný prostor, zároveň na místnost s pračkou a sušičkou, odkud je východ přímo na zahradu.

ným doplňkem stavby jsou ocelové profily členící jižní fasádu. S technicistním výrazem domu korespondují i hliníkové okenní profily.

PROLÍNÁNÍ PRVKŮ I PROSTORŮ

Konstrukce domu se výrazně propisuje do interiéru. Hlavní vnitřní prostor je dělen dvěma betonovými schodišti, která jsou zároveň nosnými prvky horního podlaží. Ocelové profily, které člení jižní fasádu, se prolínají do interiéru ve formě kleštín a dalších detailů, z nichž některé jsou z broušeného nerez. Zajímavým prvkem je částečné přiznání šikmého stropu pultové střechy nad částí obytného prostoru. Tím je docíleno pocitu volnosti i dostatečné kubatury vzduchu, přestože je nad obytnou částí a jídelním koutem strop poměrně nízký, jen 2,30 m. „Aby nemusely

být schody příliš strmé, bylo potřeba umístit horní podlaží co nejnižší. To opět umožnila subtilní horizontální konstrukce podlah,“ říká Jiří Špaček. Pod šikmou částí stropu podél severní strany domu se nachází řada menších místností s vlastním nižším stropem – předsín, WC, spíž a pracovna. Prostor je tímto způsobem spojený i rozdělený. „Líbí se mi, že tu nejsou žádné chodby, spojovací komunikace jsou vlastně součástí jednotného prostoru,“ pochvaluje si paní domu.

STROJ NA BYDLENÍ

Vzhledem k tomu, že si majitelé přáli mít dům klimatizovaný, padla volba na teplovzdušné vytápění s nuceným přívodem čerstvého vzduchu s rekuperací, v menších místnostech jsou teplovodní radiátory. Zdrojem tepla je tepelné čerpadlo v kombinaci s elektrokotlem. Tepelné čer-



Dvě betonová schodiště
plní několik funkcí:
nosnou, komunikační
i estetickou, skrývají
rozvody i světla.



dřevotvar
Jablonné nad Orlicí



Nabízíme variabilní luxusní altány

vysoké kvality, které jsou nezaměnitelné charakteristickým provedením a moderním designem.

- **výběr z několika tvarů střech**
v provedení šindel, měď, pozink
- **možnost kombinace stěn**
celodřevěné, částečně zasklené (okna), celoprosklené (dveře)
- **ošetření dřevěných částí**
speciálními nátěry
- **venkovní nátěry**
v mnoha barevných kombinacích dle stupnice RAL
- **možnost vnitřního vybavení**
lavice, skříňe a jiné nábytkové prvky

Pro bližší informace
nás kontaktujte na:

tel: 465 677 216

e-mail: monika.michnova@drevotvar.cz

www.drevotvar.cz



Ing. arch. Jiří Špaček (*1952)
absolvent Fakulty ČVUT,
obor architektura

Zabývá se interiérovou tvorbou ve veřejném i soukromém sektoru, výstavbou rodinných domů, rekonstrukcí bytových interiérů a rodinných domů.

Vybrané realizace: interiér cukrárny Perlová (1985–1986), kavárny U Bílého jelínka v Praze (1985–1988), veletržní expozice pro obchodní zastoupení Barum v USA (1988–1994), interiér Pražského kosmetického centra v Karlíně (1990), Club Med, cestovní kancelář s butikem, Praha (1991), rodinný dům ve Stodůlkách (1994), rekonstrukce interiéru kavárny Slavia v Praze – spolu s bratrem Janem (1997), rekonstrukce a dostavba roubené chalupy u České Lípy (2006), rodinný dům Ořech (2008), vila U Hadovky, Praha (2009).

Ocenění: 1997 – Kavárna Slavia hodnocena na 2. místě v soutěži INTERIER 97 v anketě Defilé české architektury 90. let časopisu Architekt zařazena mezi nejpozoruhodnější díla této dekády
2007 – BEST OF časopisu DOLCE VITA – architekt roku

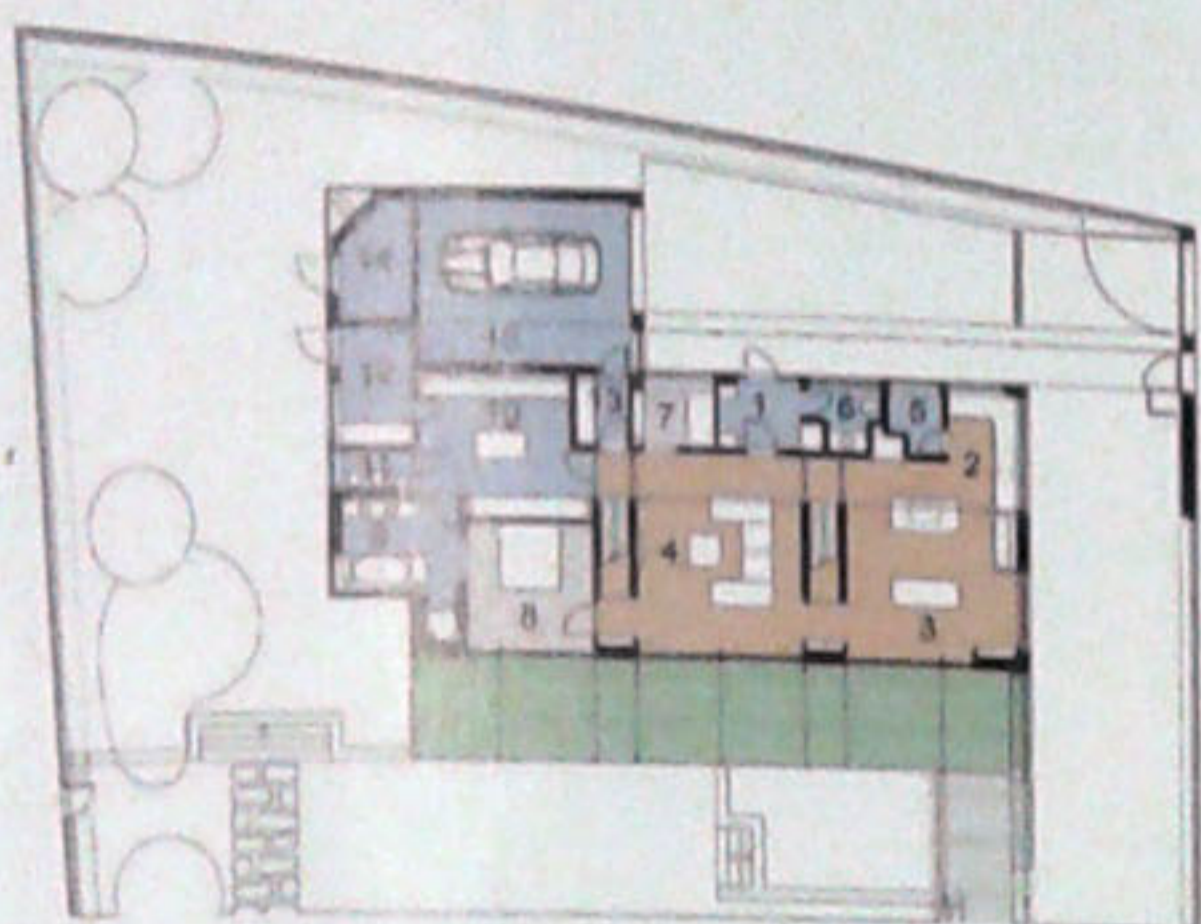
Kontakt:

Atelier SPACE-K
U Homolky 9, 150 00 Praha 5
www.space-k.eu

padlo je schopno přes teplovzdušný systém objekt i klimatizovat. Na vzduchotechnické a jiné rozvody bylo třeba pamatovat již v projektu, přitom je architekt nechtěl „schovávat“ do sádkartonových podhledů, jak je dnes obvyklé. Projekt je proto založen na důsledném prokomponování vzduchotechnické technologie a vestavěného interiéru. Rozvody jsou důmyslně vedeny betonovými nikami vytvarovanými při výstavbě domu, stejně jako vestavěné skříně. V interiéru nerozeznáme, co je opláštění technického zařízení a co je opravdová skříň. Betonové stěny obdobně tvoří i základ knihoven mezi okny a dalších úložných prostor. Beton umožnil také zapustit do stěn světla a vypínače, díky plechovým boxům vloženým předem do konstrukce. To vše vyžadovalo do detailu promyšlený projekt, protože pozdější úpravy jsou v betonové konstrukci velmi obtížné. Přestože jsou elektrické rozvody téměř neměnně dané, mohou si majitelé nastavení světla i všech dalších zařízení měnit a ovládat je díky systému Nicobus. Jeho centrální jednotka je umístěna v nice za jedněmi z mnoha dubových dveří.

I v ložnici zůstal beton částečně přiznán. Na ložnici navazuje koupelna, která je zároveň propojená s šatnou.

2. podlaží
 1 - vstup
 2, 3 - koupelna
 4, 5 - pokoj



1. podlaží
 1 - předsíň, vstup, 2 - kuchyně, 3 - jídelna,
 4 - obývací pokoj, 5 - spíž, 6 - WC,
 7 - pracovna, 8 - ložnice, 9 - koupelna,
 10 - šatna, 11 - WC, 12 - prádelna,
 13 - předsíň před garáží, 14 - strojovna,
 15 - garáž



Podle návrhu Jiřího Špačka byl na míru vyroben také nábytek do koupelny, autor počítal i se zakomponovaným designovým radiátorem.

Inzerce



www.csbeton.cz



stavby jako z kamene!
CS-BETON

Elegantní řešení pro každého!

Dnešní moderní trendy v oblasti zahradní architektury jasně ukazují na využití inteligentních a ekonomických řešení s vysokou užitnou hodnotou. V současnosti se při plánování zahrad a obecních ploch uplatňují především materiály s různými velikostmi a barevnými odstíny, což nemalou měrou přispívá ke skvělému výslednému efektu elegantní rozmanitosti. Novinky společnosti CS-BETON v kategorii betonových dlažeb přesně kopírují potřeby zákazníků v tomto směru.

CS-BETON s. r. o.
 - stavby jako z kamene
 Velké Žernoseky 184,
 Litoměřice 412 01



Výrobce betonových prvků pro malou a zahradní architekturu.



Dvě dětská království spojuje chodba s nižším parapetem, na který je možné usednout v družném rozhovoru. Zcela oddělit se prostory mohou dřevěnou posuvnou přepážkou.

Pokoje v patře oživuje přiznaný šikmý strop, bíle omítnutý. Šedá plocha se majitelům zdála pro dětské ložnice příliš velká.

JEDNA RUKA

Jiří Špaček navrhoval zároveň s domem i veškerý vestavěný interiér, kuchyň, skříně, knihovny, botníky, obklad stěn, vše jednotně z desek s dubovou dýhou. Byly tak vytvořeny všechny úložné prostory, včetně velmi prostorné šatny. K obydlí domu proto stačilo minimum nábytku, jídelní stůl se židlemi a sedací souprava. Zatím stará, aby se nemusela chránit před malými dětmi. Rodina se postupně rozrostla na čtyřčlennou. Majitelé si spolupráci s architektem pochvalují a postupně mu svěřují i další úkoly, naposled palandu v dětském pokoji. Děti bydlí zatím spolu, ale patro je pro ně připraveno tak, že mají dvě naprosto rovnocenná království, která se dají oddělit dřevěnou posuvnou stěnou. A jako místo setkávání může sloužit parapet před koupelnami, záměrně snížený tak, aby se na něj dalo usednout. A z exteriéru snížený parapet oživuje fasádu narušením přímé linky oken. „Když už se člověk rozhodne pro architekta, tak by mu měl nechat volnou ruku a do práce mu co nejméně zasahovat,“ shodnou se majitelé.

Miloslava Perglová
Foto: Robert Žákovič

