

časopis stavebnictví

Časopis stavebních inženýrů, techniků a podnikatelů • Journal of civil engineers, technicians and entrepreneurs



stavby pro
kulturu a osvětlu

- Stavba roku 2011 – druhé kolo
- obnova Jurkovičovy vily
- osobnost stavitelství: František Klokner

cena 68 Kč

www.casopisstavebnictvi.cz





▲ Noční pohled na soubor budov z náměstí T. G. Masaryka. Vlevo Kongresové centrum, vpravo Univerzita Tomáše Bati, foto: Richard Davies.

Kongresové centrum Zlín, polyfunkční budova

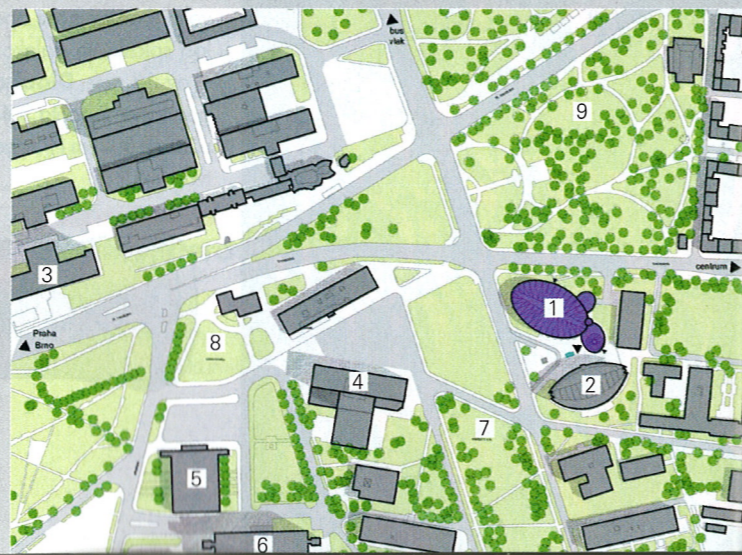


prof. Ing. arch. Eva Jiříčná

Vystudovala obor architektura na ČVUT Praha, obor architektura na Akademii výtvarných umění v Praze a Královský Institut britských architektů. Jejím současným působištěm jsou ateliéry EJAL – Eva Jiricna Architects Limited
E-mail: mail@aidesign.cz

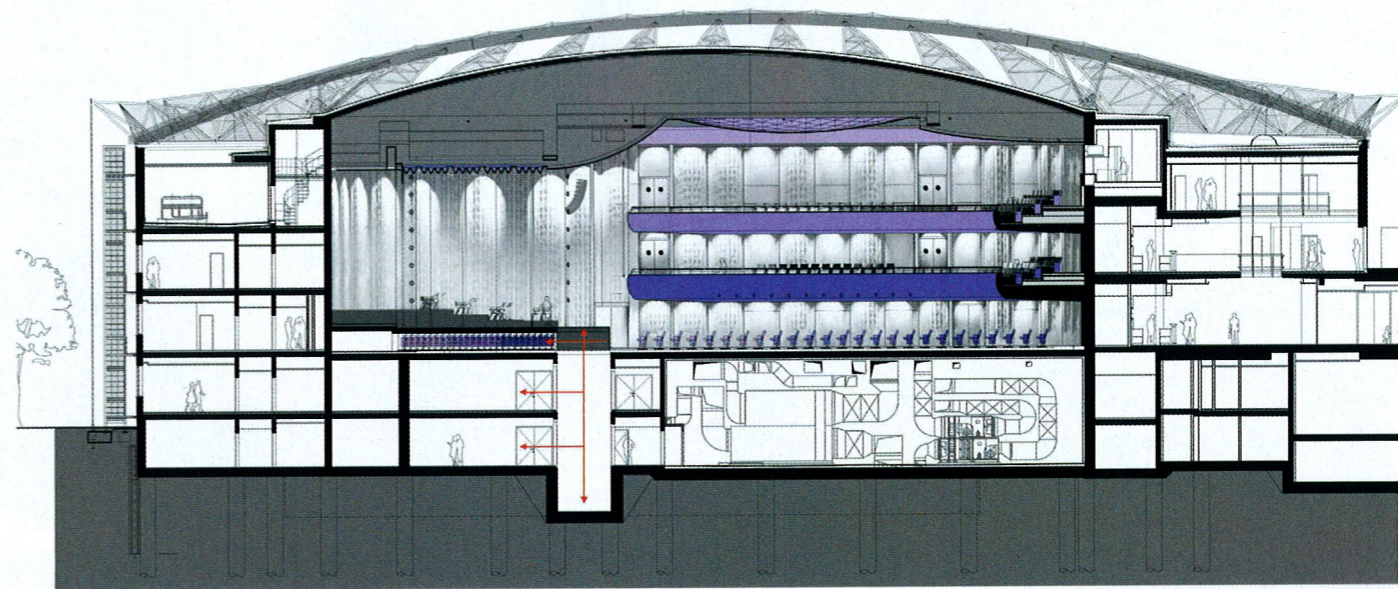
Bati. Budova stojí na místě původních tzv. škol pro dospělé, zřízených zakladatelem města průmyslníkem Tomášem Baťou nedaleko od továren, které se staly nedílnou součástí konceptu města. Jejich uspořádání ve tvaru písmene U (dvě obdélníkové budovy v úhlu) tehdy vytvořilo veřejný prostor se sochou prvního československého prezidenta. Přestože byly tyto budovy před cca 25 lety odstraněny, podmínky pro nový projekt v duchu původního pojetí na této parcele zůstaly zachovány.

▼ Situace, širší vztahy: 1) KCZ, 2) UTB, 3) budova 21, 4) obchodní dům, 5) kino, 6) hotel, 7) náměstí TGM, 8) náměstí Práce 9) park

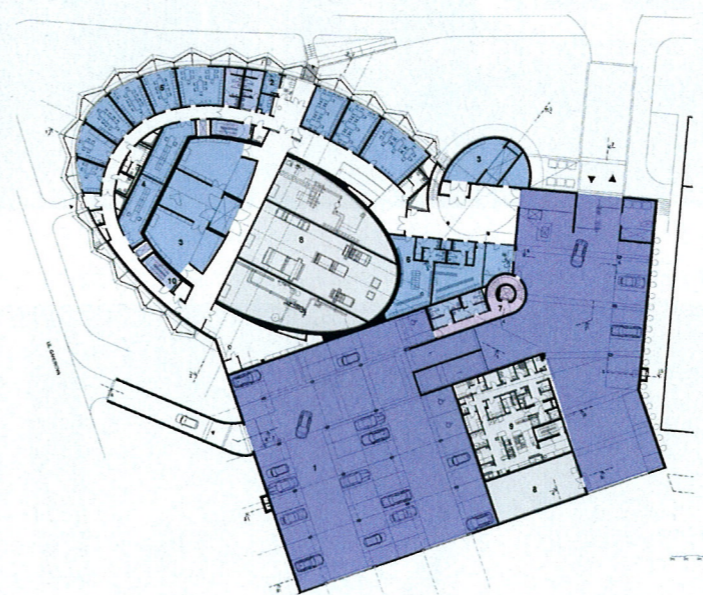


Kongresové centrum Zlín, polyfunkční budova, je součástí projektu Kulturní a univerzitní centrum Zlín, jehož cílem je vybudovat kvalitní infrastrukturu pro kulturní a společenský život obyvatel města Zlín a přilehlého regionu. Stavba byla oceněna v soutěži Fasáda roku 2010.

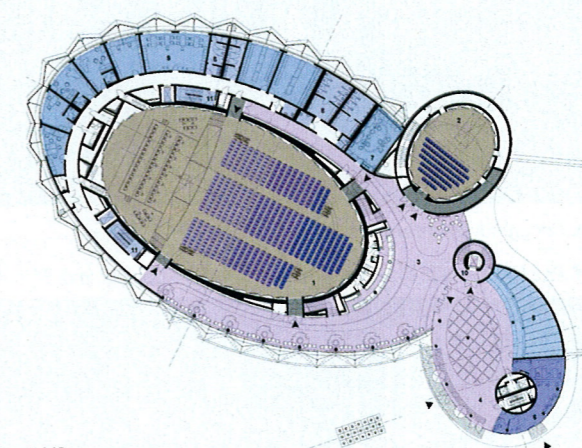
Kongresové centrum Zlín se nachází v samém středu města, na náměstí T. G. Masaryka, mezi ulicemi Štefánikova a Hradská. Pozemek je ve vlastnictví města Zlín, které ho sdílí spolu s Univerzitou Tomáše



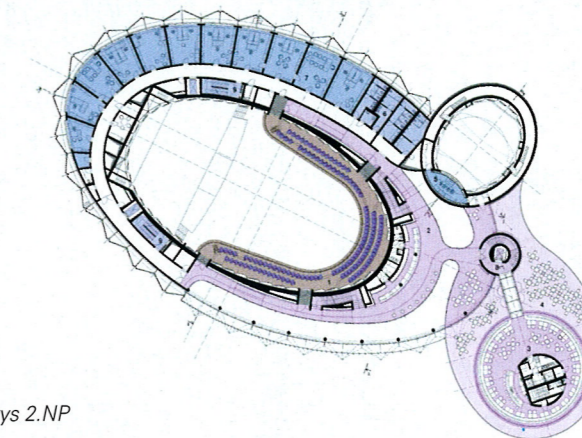
▲ Podélný řez



▲ Půdorys 1.PP

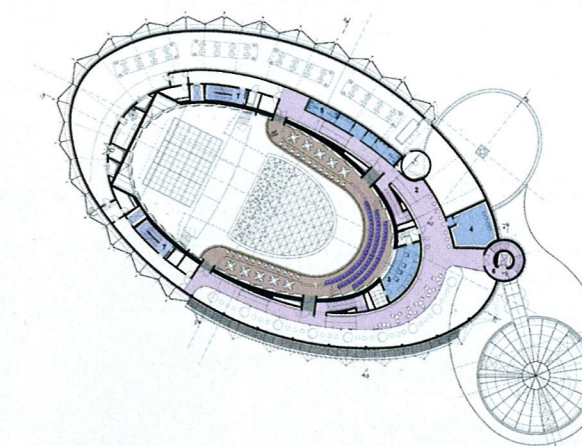


▲ Půdorys 1.NP



▲ Půdorys 2.NP

▼ Půdorys 3.NP



▼ Noční pohled do foyer se slavnostní fontánou, foto: TOAST s.r.o.



▲ Kongresové centrum Zlín – pohled, foto: Filip Šlapal

▼ Prosklená fasáda foyer se stínícími lamelami – pohled, foto: Richard Davies



▼ Prosklená fasáda foyer se stínícími lamelami – detail, foto: Richard Davies



Architektonické a dispoziční řešení

Záměrem bylo vytvořit centrum, které bude plnit především kulturní, společenskou a vzdělávací funkci. Nově vzniklé prostory je tedy možno využívat nejen pro pořádání koncertů, výstav a vernisáží, ale také plesů, kulturních akcí pod záštitou města, nebo různých přednášek a seminářů. Město současně zajišťuje chod gastroprovozu (kuchyně, veřejné restaurace a dvou barů). Stavba také nabízí kvalitní produkční a technické zázemí a je sídlem Filharmonie Bohuslava Martinů (FBM).

Budova Kongresového centra je členěna na tři celky:

- hlavní polyfunkční budova s velkým a malým sálem;
- budova restaurace;
- podzemní garáže.

Všechny tyto budovy mají zajištěn bezbariérový přístup.

Polyfunkční budova je oválného tvaru, s půdorysem cca 60 x 40 m. Stavba má dvě podzemní a tři nadzemní podlaží s kongresovým sálem přes všechna tři patra. Součástí budovy je malý sál na výšku dvou podlaží, představený před fasádu, který má rovněž oválný tvar. Dalším prvkem dispozičního řešení je vícepodlažní foyer s průhledy ve výřezech stropů. Součástí 1. a 2. NP jsou bary o celkové kapacitě 100–200 osob a také prostory pracovního zázemí (kanceláře, šatny, sociální zařízení a technické místnosti). Ve 3. NP se nachází technické zázemí pro chladicí systém na střeše objektu, dále je zde umístěno nahrávací studio a studio režie.

Spojující skleněná „bublina“ budovy veřejné restaurace je situována mezi Kongresovým a Univerzitním centrem. V úrovni 1. PP je umístěna kuchyně s příslušenstvím, v přízemí je situován hlavní vstup do Kongresového centra. Ve vstupní hale jsou pokladny, šatna pro návštěvníky, prostory schodiště a výtahy. Restaurace v úrovni 2. NP má kapacitu 106 míst a navazující venkovní terasa nabízí dalších 92 míst.

V podzemních podlažích Kongresového centra jsou navrženy garáže o celkové kapacitě 103 míst, technické zázemí, prostory pro zásobování, zázemí restaurace a kuchyně a zázemí účinkujících a hudebníků FBM (la-dirny, zkušebny, včetně šatny a sociálního zázemí). Vstup pro zaměstnance s vrátnicí je umístěn v 1. PP.

Oválný centrální prostor polyfunkční budovy je obklopen kancelářemi, zkušebnami a dalšími místnostmi, které vyžadují přirozené větrání a denní světlo. Pro celkový účinek sjednocení výrazu hlavní budovy, a také z důvodu vytvoření zvukové bariéry před hlučnými ulicemi Štefánikova a Gahurova je část nevýrazného obvodového pláště v místech s obslužnými prostory opatřena představenou polootevřenou fasádou ze skleněných tváric VIT-RABLOK v podobě zazuběného paravánu. Chrání interiér před slunečním zářením a propouští denní světlo. Efektivně působí také její noční podsvětlení. V místě, kde začínají vchody do hlavního sálu a třípatrové foyer, navazuje prosklená fasáda, která nabízí pohled do interiéru budovy se zelení, bary a výstavními prostory. Před skleněnou fasádou foyer jsou navrženy stínící lamely a stínící podrošťová lávka. Tato představená konstrukce zabraňuje tepelným ziskům velkoplošným prosklením a snižuje tak nároky na klimatizaci a odvod přehřátého vzduchu, resp. chlazení. Exteriér je obohacen vodní fontánou s měnícími se barevnými světly.

Velmi důležitý prvek architektonického řešení stavby představují také střechy, které jsou viditelné z velké části ostatní zástavby, protože město se rozprostírá v údolí a centrum leží v jeho nejnižším bodě. Eliptická střešní konstrukce auditoria sice působí jako efektní betonová „skořápka“, ale obsahuje různé prvky technické infrastruktury. Inspirací pro návrh navazujícího členitého tvaru střechy zakrývající tato technologická zařízení byl mořský živočich Diatom. Krycí střešní konstrukce je tvořena dvěma ocelovými tubusy s žebry a je opláštěna „slupkou“ z hliníkového tahokovu.

Velká pozornost byla věnována také interiéru velkého koncertního sálu. Oválný tvar není z akustického hlediska příliš vhodný, proto je funkce

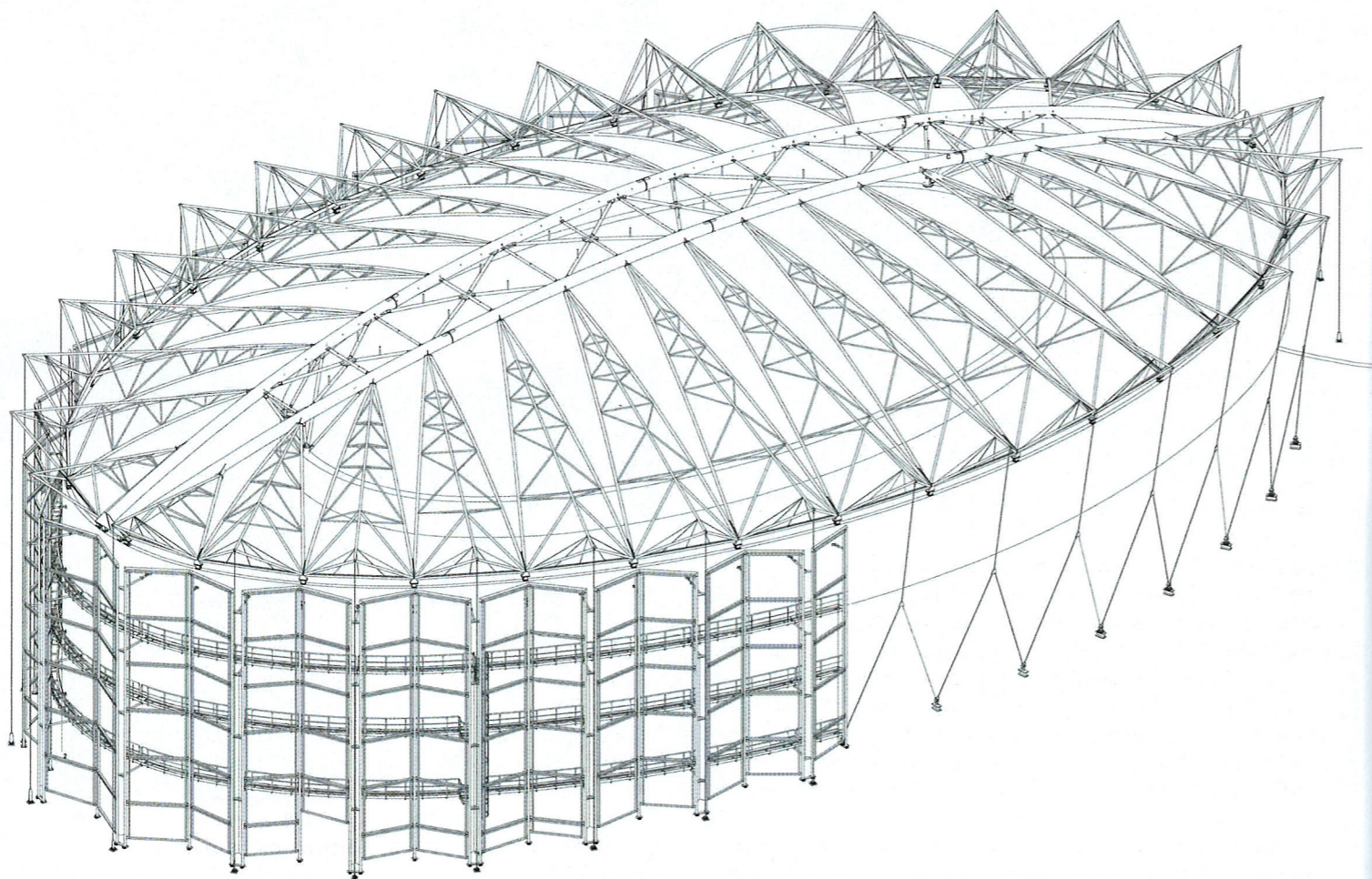


▲▼ Druhé podlaží foyer – výřezy stropů a bary, foto: Richard Davies



zvukové izolace zajištěna obklady z vyduřtých, žebrových panelů, odlitých z bílého sklocementu. Zkoušky akustických parametrů těchto stavebních materiálů potvrdily vhodnost jejich návrhu.

Součástí velkého sálu jsou dva balkony. Jeviště je rozděleno na část pevnou a část pohyblivou (jevištní výtah, zdvihací plošiny), čímž je umožněno jeho rozšíření, nebo v případě konání kongresu snížení na úroveň hlediště. Z důvodu víceúčelového využití prostoru byla sedadla navržena tak, že je možné je v celých řadách zasunout pod pódium a uvolnit tak celou plochu pro jiné funkce. Sedadla jsou dvojího typu – pevná na balkonech a pojízdná v hledišti. Určitým luxusem v návrhu vybavení interiéru je fialová barva sedadel ve třech odstínech a „poletování“ skleněných motýlů na akustickém stropě.

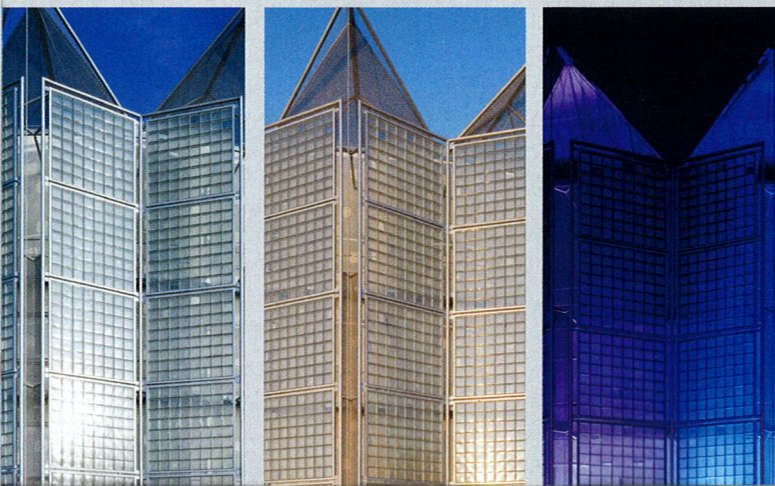


▲ Axonometrie ocelové konstrukce opláštění



▲ Krytá ocelová konstrukce stavby je opláštěna hliníkovým tahokovem, foto: Richard Davies

▼ Proměny vzhledu předsažené fasády ze sklobetonových panelů během dne, foto: Richard Davies



Velký sál

Má kapacitu až 831 míst. Uspořádání míst lze modifikovat podle typu konaných akcí následně:

- koncertní akce (hlediště: 550 míst, I. balkon: až 145 míst, II. balkon: až 136 míst);
- kongresové akce (až 500 míst);
- plesové akce (až 400 míst).

Malý sál

Uspořádání míst lze modifikovat podle typu konaných akcí následně:

- koncertní akce – základní uspořádání (až 68 míst);
- kongresové akce (až 88 míst).

Víceúčelové místnosti

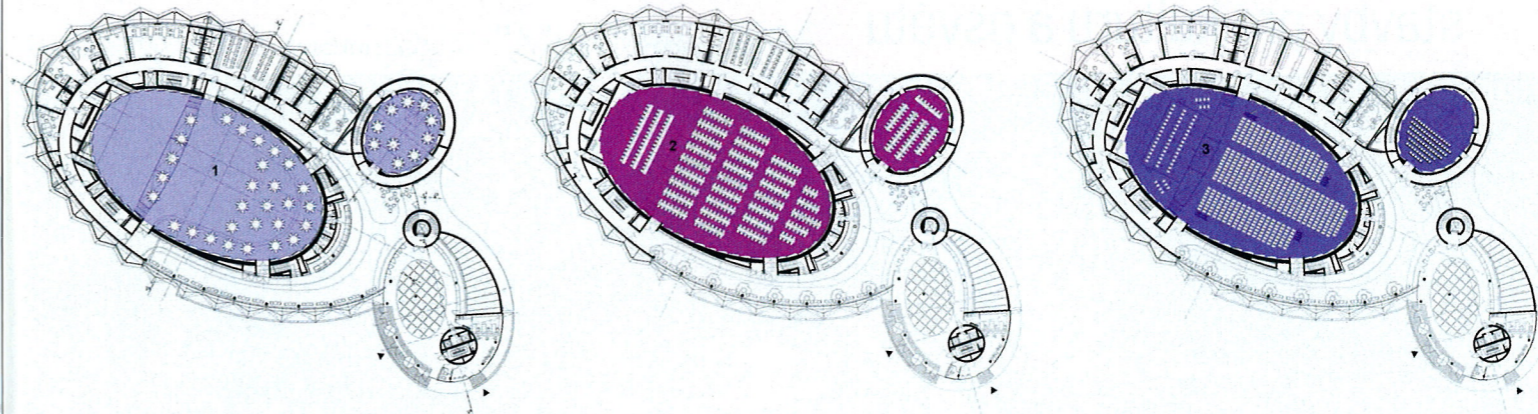
Prezidentský salonek má kapacitu až 15 míst.

Konstrukční řešení

Nosná konstrukce byla s ohledem na architektonicko-dispoziční řešení, funkci stavby, statické požadavky a výrobní technologii navržena jako železobetonový monolitický skelet. Stavba je založena na velkopřůměrových pilotách. Vertikální nosné konstrukce hlavní budovy tvoří vnitřní železobetonová stěna kolem velkého sálu o tloušťce 550 mm, obvodové železobetonové sloupy a stěny a dělicí vnitřní stěny. Stropní konstrukce jsou navrženy jako železobetonové monolitické desky, velký sál je překlenut železobetonovou skořepinovou konstrukcí.

Krycí střešní konstrukce je tvořena dvěma podélnými symetrickými ocelovými oblouky kruhového průřezu o průměru 600 mm. Ke každému z těchto oblouků jsou přičleněny dvojice příčných ocelových obloukových lamel s proměnnou křivostí, kloubově připojených k obvodové atice. Celá ocelová konstrukce je předepnuta pomocí venkovních táhel. Je podepřena pouze atikou a ve čtyřech bodech na obvodové zdi hlavního sálu. Venkovní táhla, která současně stabilizují vnější plášť externího stínění lamel ve foyer, jsou kotvena do obvodových základových pásů s mikropilotami, do stropních průvlaků podzemních garáží a do stropních konstrukcí malého sálu a restaurace.

▲ Víceúčelovost sálů – 1) ples, 2) kongres, 3) koncert



dému z těchto oblouků jsou přičleněny dvojice příčných ocelových obloukových lamel s proměnnou křivostí, kloubově připojených k obvodové atice. Celá ocelová konstrukce je předepnuta pomocí venkovních táhel. Je podepřena pouze atikou a ve čtyřech bodech na obvodové zdi hlavního sálu. Venkovní táhla, která současně stabilizují vnější plášť externího stínění lamel ve foyer, jsou kotvena do obvodových základových pásů s mikropilotami, do stropních průvlaků podzemních garáží a do stropních konstrukcí malého sálu a restaurace.

Budova restaurace je zastřešena nosnou ocelovou konstrukcí ve tvaru rotačního elipsoidu, která slouží jako rošt pro uložení skleněného obvodového pláště.

Finanční prostředky z EU

Na realizaci stavby Kongresové centrum Zlín, polyfunkční budova, získalo statutární město Zlín v rámci projektu Kulturní a univerzitní centrum Zlín (KUC) finanční prostředky z Regionálního operačního programu regionu soudržnosti Střední Morava, prioritní osa 2 Integrovaný rozvoj a obnova regionu, oblast podpory 2.1 Rozvoj regionálních center, a to ve výši 85 % uznatelných nákladů. Tato skutečnost významně ovlivnila

(případně i omezila) výběr vhodných aktivit objektu po dobu „udržitelnosti“ projektu, tj. do roku 2016 včetně. Statutární město Zlín jako provozovatel objektu je zavázáno k plnění povinností, vyplývajících ze smlouvy o poskytnutí této dotace. V souvislosti s čerpáním finančních prostředků z EU je nutné zajistit udržitelnost projektu po dobu 5 let. ■

Základní údaje o stavbě

Stavba: Kongresové centrum Zlín, polyfunkční budova
Investor: statutární město Zlín
Architekt: prof. Ing. arch. Eva Jiříčná, Ing. arch. Petr Vágner, Ing. arch. Jiří Hušek, AI – DESIGN, s.r.o.
Generální projektant: AED project a.s. a CENTROPROJEKT a.s.

Generální dodavatel: sdružení IMOS group s.r.o.
Spodní stavba: sdružení PSG-International, a.s. a Metrostav a.s.
Polyfunkční budova: sdružení PSG-International, a.s.

Budova restaurace: PSK-Průmyslové stavby a konstrukce, a.s.
Interiérové vybavení: sdružení TECHO, a.s. a PSG-International, a.s.

Příprava a realizace stavby: 2003–2010
Náklady: cca 769,5 mil. Kč včetně DPH

Zastavěná plocha v úrovni suterénu: cca 4,7 tis. m²

Obestavěný prostor celkem: cca 70 000 m³



▲ Pohled z pódia do sálu, foto: Richard Davies

▼ Pohled z přízemí sálu na pódium, foto: Filip Šlapal



english synopsis

Congress Centre Zlín, Polyfunctional Building

The new complex of the “Congress Centre Zlín, Polyfunctional Building”, located in the very centre of the city, is the integral part of the project “Cultural and University Centre Zlín”, the aim of which is to construct a high-quality infrastructure for cultural and social life of inhabitants of the city of Zlín itself and the whole region. Within the scope of the project “Cultural and University Centre Zlín”, the Statutory City of Zlín has been granted the funds for project implementation from the European Union, amounting to 85% of the allowable expenses. The newly constructed rooms and areas can be utilized not only for organization of concerts, exhibitions, opening days and private views, but also for organization of balls, cultural events under the auspices of the city and/or different lectures and seminars.

klíčová slova:

Kongresové centrum Zlín, polyfunkční budova, statutární město Zlín

keywords:

Congress Centre Zlín, polyfunctional building, Statutory City of Zlín