



## JE LIBO PIVO

*s limetkou, švestkou nebo pomerančem...  
Pivní nápoje jsou hitem léta. Kdy jim  
podlehnu i zatvrzelí vyznavači klasiky?*



# Roubená logika

Ve světě plném moderních technologií, jimž nerozumíme, působí prosté věci jako lék. Právě taková je roubenka na Liberecku. A vůbec nevadí, že ve skutečnosti vznikla v novém tisíciletí jako replika původní stavby.

Autor:

Jaroslav Wertig



Foto: Ester Havlová, Filip Šlapal

**H**odnota roubenky nespočívá jen ve stáří dřeva, ale především v jejím konstrukčním principu,“ říká architekt Jiří Špaček. Jak tomu rozumět? To, co nás na podobných stavbách uchvacuje, není jen jejich forma, ale především čitelná logika. Na roubence vidíme jednotlivé elementy, jednotlivé trámy, vidíme, jak na sebe navazují a jak jsou spojovány. Co nese a co je nesené. Konstrukce domu je pro nás zřetelná a srozumitelná. A toto všechno jsou vlastnosti chalupy, již Jiří Špaček navrhl na Liberecku.

## Venkov je křehký

Od průmyslové revoluce města rostou a venkov se vylidňuje. Naději pro oživení krajiny sice představuje trend práce z domova, podpořený internetem, ale je tu ještě jeden důležitý jev, který přispívá k záchraně křehké substance venkova. Chatařství-chalupářství. Díky němu se nejen podařilo udržet konkrétní původní venkovské stavby, ale místy i celé venkovské sídelní struktury. Bohužel v éře postupného umírání řemesel se sice některé stavby zachovaly, ale stalo se tak na úkor jejich autenticity. Příběh roubenky na Liberecku by mohl být jedním z mnoha podobných. Má však dobrý konec, a to díky – jak říká Jiří Špaček – šťastnému setkání s velkorysým a kultivovaným investorem.

Ten se s malebným stavením na architektu obrátil v roce 2003. Prvotní okouz-

lení romantickou roubenkou ovadalo s postupným odhalováním jejího skutečného stavu. Po odstranění stavebních nánosů se dřevěná konstrukce z roku 1802 ukázala v tak dezolátním stavu, že ji nebylo možné zachránit.

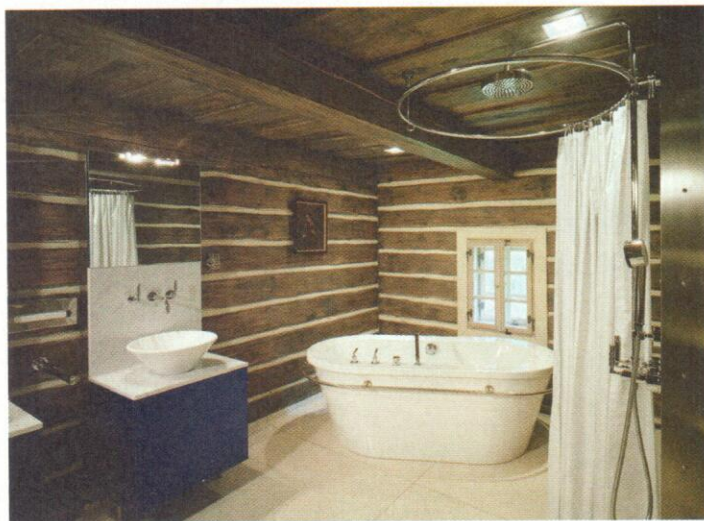
## Přestěhovaný dům

V naší současné civilizaci jsme obklopeni předměty a technologiemi, které každodenně používáme, aniž bychom měli ponětí, jak fungují. Není proto divu, že máme sklony upadat do pocitů neuchopitelnosti světa, dezorientace. V prostředí, kterému nerozumíme nebo nedůvěřujeme, má čitelnost a zjevná logika terapeutický účinek. Logika dřevěné stavby, zřejmá i laikům, může fungovat jako lék na současný světobol, na naše nejistoty. Důležité je, aby to byla logika opravdová, nikoliv jen její napodobenina.

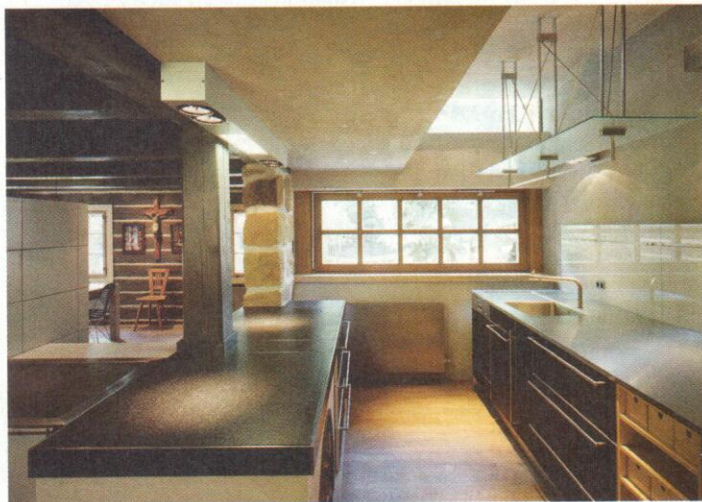
Snad proto se architekt s investorem dohodli na nákladném a pracném vybudování repliky původní roubenky při zachování autentických řemeslných postupů. „Konstrukční princip roubenky jsme se snažili maximálně zachovat,“ vysvětluje Jiří Špaček, „a to včetně složitých čepovaných spojů v nároží patra i ručně kovaných hřebů ve štítu. V tomto směru zaslouží pochvalu tesařství Málek Louny, kde se replika vyráběla a odkud se pak přestěhovala na místo. Do určité míry se dá říci, že nová roubenka je, co se týče detailů, autentičtější než původní, shnilá.“

Každopádně je to konstrukce bez nánosů romantizujících chalupářských úprav poplatných sedmdesátým letům 20. století. Jako například okna v přízemní části, která byla původně „vyspravena“ obezdivkou cihlami a obložena vyřezávanými

# Architektura Chalupa na Liberecku



Moderní koupelna si pohrává s narážkami na historické vybavení – solitérní vana, sprcha připomínající starobylé armatury.



Kuchyně je umístěna v novodobém přístavku. Opticky je propojena s jídelnou, i když ji zčásti kryje replika kachlového sporáku s pecí.



Bývalá stodola byla pro svou velikost vhodná k situování obýváku. Krbový panel za sebou skrývá schody do hostinské ložnice.



Minimalistické schodiště od hlavního vstupu do ložnicového apartmá. Rafinované detaily myslí i na možnost „někam zakopnout boty“.



Jídelna byla zařízena s použitím historických i současných prvků. Obojí citlivě přiznává svou dobu.



Maximální propojení vnitřního prostoru s venkovním. Velkoformátová okna částečně kryjí dřevěné žaluzie evokující vrata od stodoly.

chalupářskými prkénky. V nové konstrukci byl použit původní detail osazení oken, který se na chalupách v místě používal.

### Hra s nostalgií

Replika umožnila přizpůsobit konstrukci novému členění. Zatímco originální půdorys měl charakter úzké podélné lodě, v níž byly průchozí prostory řazeny jeden za druhým, do repliky architekt zakomponoval velmi moderní dispozice se společenským přízemím a ložnicovým patrem.

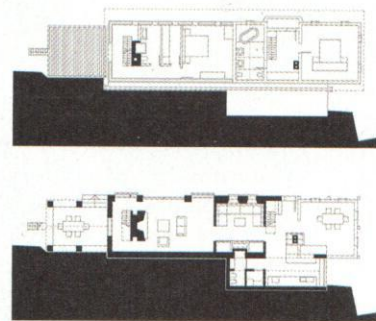
Hlavní vstup, krytý pavláčkou v patře, ústí do prostoru, z něž se rozbíhají cesty nejrozličnějšími směry – do jídelny v původní světnici, do kuchyně či přes průchozí televizní budoárek do obývací haly v prostoru bývalé stodoly. A vychází odsud i schodiště k hlavní ložnici v patře. Toto centrální dispoziční uspořádání bylo umožněno díky umístění kuchyně do přístavby vklíněné mezi původní roubenku a přiléhající skálu.

Zvláštěností je napojení ložnic v patře. Jsou dvě, každá má vlastní zázemí a každá

je separátně přístupná vlastním schodištěm. Schodiště do hostinské ložnice je skryto za velkým krbem v obývacím pokoji. Do štítu roubenky je orientováno výpravné ložnicové apartmá s šatnou a velkou romantickou koupelnou.

Úzký podélný půdorys stavby byl prodloužen polozapuštěným otevřeným přístěnkem, jakousi verandou, jejíž zastřešení tvoří terasu pro hostinskou ložnici v patře. Ta může de facto fungovat nezávisle s vlastním vstupem.

Romantickému duchu původní stavby odpovídá nejen exteriér, ale i interiér, je muž je vlastní rafinovaná hra s archetypy, odkazy a narážkami. Vnitřní prostor vkusně využívá současných prvků k navození nostalgické nálady. Nové se nesnaží tvářit jako staré, vše je tu v nenásilné harmonické jednotě. Navození atmosféry decentní prací s materiály, detaily a barvami je pro práci architekta Jiřího Špačka charakteristické. Koneckonců mnozí budou znát jeho interiér zrekonstruované kavárny Slavia na pražské Národní třídě. ★



## CHALUPA NA LIBERECKU

**Autor:** Jiří Špaček  
**Spolupráce:** AED project  
**Projekt:** 2005  
**Realizace:** 2006

“

*Nová roubenka je, co se týče detailů, autentičtější než ta původní.*  
(Jiří Špaček)