



# Karlínská interpretace kubismu

Jak se nevzdat architektonické tradice a přitom docílit vzniku nadčasové stavby odpovídající všem současným požadavkům na kvalitní kancelářské prostory? Odpověď nabízejí autoři budovy Keystone, švýcarští architekti Mathias Müller a Daniel Niggli z kanceláře EM2N.

Lomené hrany, hra s geometrickými tvary a schopností jejich vnímání a interpretace má ve výtvarném umění kořeny dávno před vznikem uměleckého hnutí, které v tvorbě programově využívalo těchto principů – kubismu. Nicméně právě kubismus otevřel brány nového způsobu nahlížení na umění a na svět vůbec. Znamenal velkou změnu ve vnímání umění i přístupu ke skutečnosti, nahlížené pod různými úhly pohledu. Toto avantgardní umělecké hnutí ovlivnilo umělce z různých oborů natolik, až získalo téměř charakter uměleckého slohu.

## Náznak stačí

Také čeští architekti se inspirovali kubistickými obrazy a do své tvorby navraceli dekorativní prvek, který funkcionalismus zavrhl. V architektuře však kubismus znamenal nejen následování progresivních změn, ale také národní kulturní emancipaci, a hlavně důraz na historickou kontinuitu. Inspiraci tak čerpali nejen z výtvarné avantgardy, ale i z historie architektury – gotiky, renesance i Santiniho barokní gotiky. Současná interpretace architektonického kubismu, jak ji vidíme na nové administrativní budově Keystone v Praze-Karlíně developera Karlín Group, je tak vlastně důsledná, neboť podobným způsobem kontextuálně navazuje na místní historickou a architektonickou tradici. Nejde však ani o postmodernistickou doslovnost, ani o hyperbolizovanou nadsázku. Budova Keystone je ryze současnou architekturou, využívající moderní technologie a materiály. Na historii navazuje lomenou fasádou, která by však obstála i bez znalosti tohoto kontextu. Informovaný kolemjdoucí si však citace všimne a ta je pak příjemnou přidanou hodnotou, která tak budovu odlišuje od jinak často poměrně strohých administrativních budov.

A tomu odpovídá i název budovy. Keystone v překladu znamená svorník, klíčový kámen, který uzavírá klenbu a drží ji, ale také dekorativní prvek, který má jen formální funkci. Obě tyto funkce v sobě



Poslední tři patra ustupují z úrovně uliční čáry, takže z ulice se stavba jeví jako pětipodlažní. Díky této koncepci vznikl ochoz s působivým výhledem.



„Snažíme se, aby naše architektura byla kontextuální. V Praze nás nadchl kubismus.“ (Mathias Müller a Daniel Niggli)



**Keystone**

Developer: REALTY Pobřežní, člen skupiny  
Karlín Group  
Spoluinvestor: Cornerstone  
Architekt: EM2N  
Projektant: AED project  
Manager projektu: MDA Praha, 3L Studio  
Generální dodavatel: Průmstav  
Financování: NLB Factoring, Unicredit Bank  
Celkové náklady: 500 mil. Kč  
Celková plocha: 11 600 m<sup>2</sup>  
Plocha přízemí (obchody):  
750 m<sup>2</sup>  
Plocha 1.–7. NP (kanceláře):  
6 500 m<sup>2</sup>  
Projekt: 2008–2010  
Realizace: 3/2010–4/2012



Interiér recepcce je vizuálně rozdělen do dvou částí použitím odlišných materiálů – nerezové oceli a bílé stěny a teraca.





Hra s odrazy světla i s kontrasty stylů

stavba kloubí do podoby funkční budovy s přidanou estetickou hodnotou.

„Dnešní uniformní globální architekturu vnímáme velice skepticky,“ vysvětlují architekti, co je vedle k myšlence navázat na český kubismus. „Snažíme se, aby naše vlastní architektura byla specifická a kontextuální. Kdykoli připravujeme nový projekt, prozkoumáme místní podmínky a usilujeme o to, aby výsledné řešení vstupovalo do dialogu s daným místem. Když jsme přijeli do Prahy, objevili jsme český kubismus a zjistili jsme, že je opravdu úžasný a unikátní. Třebaže tento směr vznikl už na začátku minulého století, do-

káže nabídnout dnešní architektuře nové impulzy. Proto jsme se rozhodli zkoumat jeho estetické možnosti.“

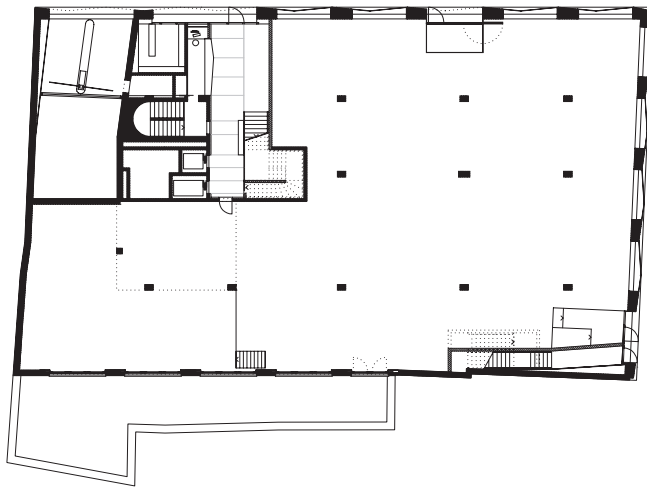
### Fasáda s krystaly

Severní a východní fasáda a celá hmota horních ustupujících podlaží je obložena prostorově tvarovanými bondovými dílci a tyto hliníkové panely tvoří strukturu „kubistických“ krystalů. Díky tomu se od fasády odráží sluneční světlo různými směry a budova mění během dne svoji podobu. „Více než barvy nás zajímá, jakým způsobem použité materiály a povrchy odrážejí světlo. Proto v hlavní části budovy použí-

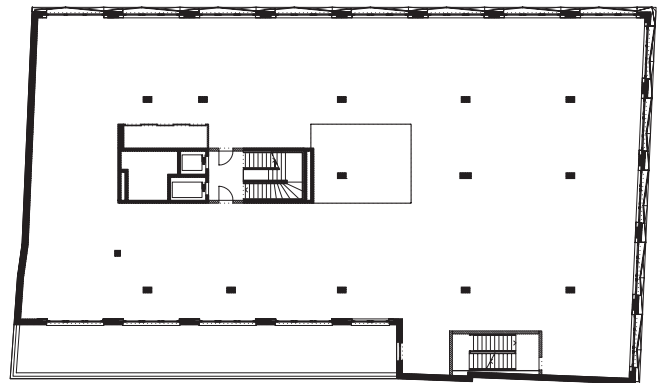
váme polepované hliníkové panely a sklo, které kontrastují se základnou z hrubého betonu,“ říkají architekti a vzápětí dodávají: „Zkoumáme a mísíme smyslové a taktilní vlastnosti různých materiálů.“

A téma odrazů pokračuje i v interiéru. „Hra s odrazy vrcholí u hlavního vchodu, kde celkový záměr umocňuje podlaha z nerezové oceli s teracem stěny i stropy z nerezové oceli s benátským štukem,“ říká Zbyněk Ransdorf ze společnosti AED project, která zpracovávala projekto-ovou dokumentaci.

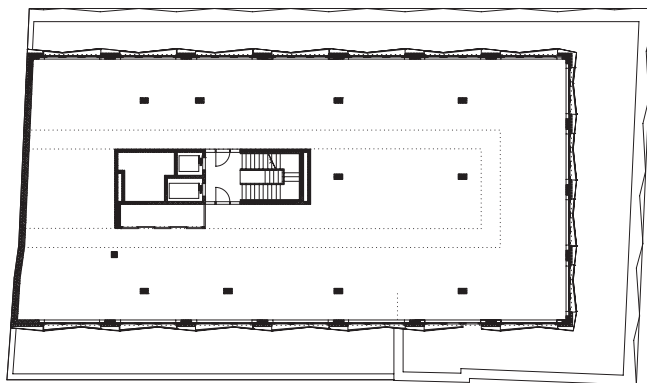
Tato fasáda však není jen pouhým odkazem na kubismus, ale je plně funkční.



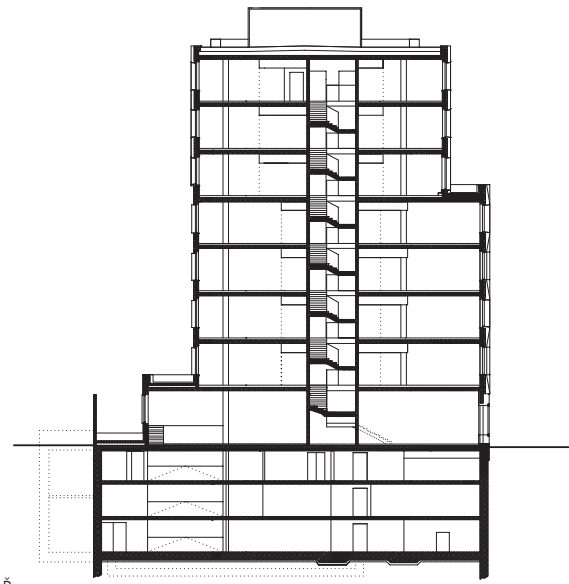
Púdorys přízemí



Púdorys 1. NP



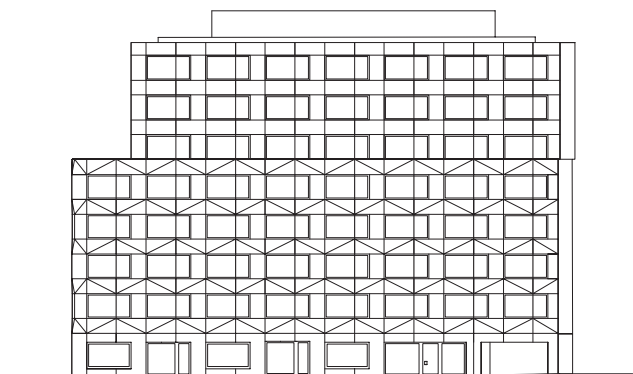
Púdorys 5. NP



Řez



Pohled východní



Pohled severní





Situace

Nosná konstrukce fasády je železobetonová s okenními otvory a s kontaktním zateplovacím systémem. Termoizolační funkce má i samotné prolamování a tato textura vede i ke zlepšení akustické izolace.

### Kanceláře s tváří

Budova Keystone je navíc citlivě zasazena do historické zástavby Karlína a tvoří nový akcent na nároží ulic Pobežní a Šaldova. Přestože je osmipodlažní (a k tomu se třemi podzemními podlažními pro parkování), nepůsobí příliš dominantně, neboť poslední tři patra ustupují z úrovně uliční čáry, takže z ulice se jeví jako pětipodlažní. Díky této koncepci vznikl navíc v úrovni šestého podlaží ochoz s působivým výhledem.

V přízemí s vyšší světlou výškou se nacházejí komerční prostory, nad nimi pak sedm podlaží s 850 čtverečními metry kanceláří. Do nich se vstupuje přes působivou recepci, která byla vizuálně rozdělena do dvou částí použitím odlišných materiálů – nerezové oceli, bílé stěny a teraca. Prostory kanceláří byly navrženy prakticky pro flexibilní uspořádání, přizpůsobitelné rozmanitým požadavkům nájemců. Budova tak splňuje nároky na moderní kancelářské prostory včetně energetických parametrů. „Věříme, že zákazníkům už dnes nestačí čirá kancelářská plocha,“ popisují architekti svůj pohled na budouc-

nost architektury administrativních budov, a dodávají: „Lidé tráví spoustu času na pracovišti, a tak na kanceláře a administrativní budovy pohlížejí stále víc jako na místa, se kterými by se rádi identifikovali a cítili se v nich jako doma. Objevují se nová řešení pracovišť a jejich kvalita je stále důležitější. Zároveň investoři začínají být unavení stále stejnými skleněnými krabicemi bez tváře a chtějí vytvářet budovy se specifickým charakterem. Města si říkají o kvalitnější architekturu. Navíc dnes existuje silný trend ekologických řešení. Podle nás by konečným cílem měla být architektura s nulovými emisemi CO<sub>2</sub>, specificky vyvíjená v každém jednotlivém kulturním kontextu.“

Kateřina Kotalová  
Foto: Simon Menges

### Karlín's interpretation of Cubism

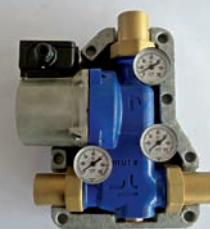
Zurich-based firm EM2N has finished the Keystone building in the spring of this year in the prominent karlin district of prague. The individual sloping of the crystal-like facade of the building constructed from semi-glossy aluminium panels and glas, is capable of capturing and reflecting the light and colours from its surroundings and bears a reference to the Czech Cubism.

Někdy je lepší menší...



## BLUMUT COMPACT

plnicí jednotka  
Zmenšená verze vhodná  
pro malé kotle na pelety  
v rodinných domech



- jednoduché a funkční
- snadná instalace
- maximální výkon



**mut** □

MUT INTERNATIONAL s.r.o.  
Heinemannova 2697/12  
160 00 Praha 6 – Dejvice  
Tel.: +420 233 320 176  
E-mail: mut@mutint.cz  
www.mutmeccanica.com

INZERCE