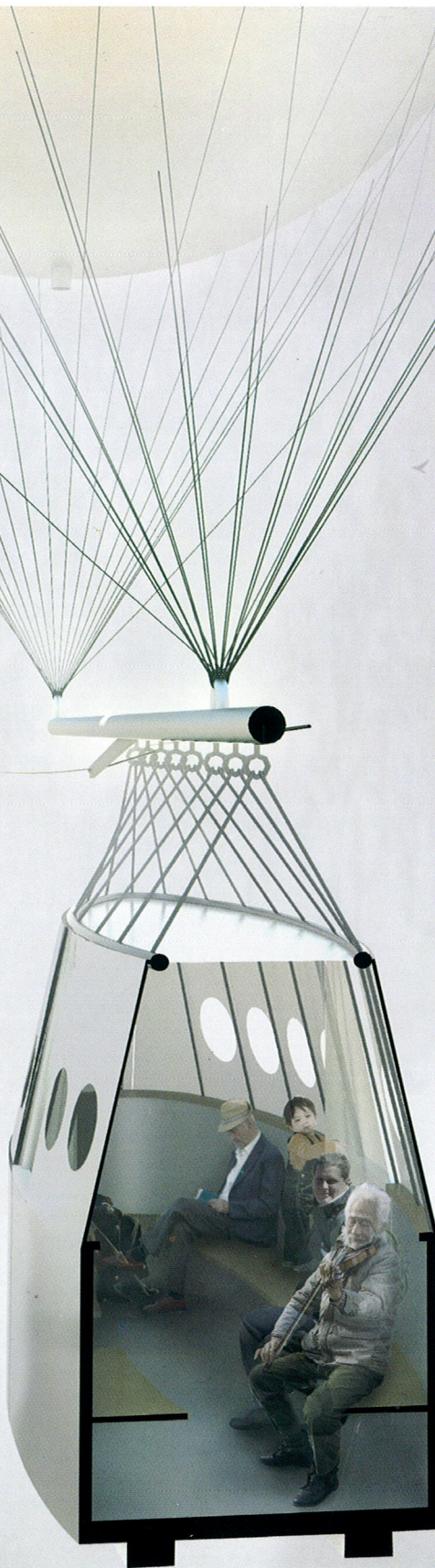


CENA 150 Kč / 7,50 EUR
WWW.ARCHITEKT-CASOPIS.CZ

ARCHITEKT

03 2012

GALERIE ZÁVODNÝ / ŠTĚPÁN DĚNGE
BYTOVÝ DŮM NAD VINOHRADEM / Š. MALÝ, J. ADÁMEK
AUSYS IT OSTRAVA / T. BINDR, J. ZELINKA
RD ROVINA A LETY / J. STEMPEL, J. TESAŘ
J&T BANKA CAFÉ V BUDOVĚ TRINITY / P. HRŮŠA
KANCELÁŘE MARLIN / M. KUTÁLEK
PARK CHRPOVÁ / J. ŠAFER, O. HÁJEK
TÉMA: ANASTOMOSIS / ATELIÉR P. HÁJKA





PRAHA 10 – ZAHRADNÍ MĚSTO

JAROSLAV ŠAFER, OLDŘICH HÁJEK, LACO FECSU, OLGA KOSTŘÍŽOVÁ, JAKUB KONÍŘ
/ ŠAFER HÁJEK ARCHITEKTI

GRAND PRIX ARCHITEKTŮ 2012 – CENA V KATEGORII KRAJINÁŘSKÁ ARCHITEKTURA

Lokalita Park Chrpoval se nachází v srdci Zahradního Města, v místě, kde se setkává původní zástavba řadových domů z první republiky s bloky panelových domů ze 60. let 20. století. Před přestavbou byl park složen jednak z velké volné zelené plochy mezi ulicemi Jabloňová, Chrpoval, Jahodová a Fialková, jednak z menší části se vzrostlými stromy mezi ulicemi Fialková a souběžnými dvěma částmi ulice Malinová. Části byly odděleny průjezdnou ulicí Fialková. Původní koncept parku byl páteří celého Zahradního Města a rozkládal se až k ulici Topolová o tři bloky dále na východ. Tento koncept byl po válce přerušeno výstavbou tenisových kurtů a klubovny mezi ulicemi Hvozdíková a Střemchová. V minulosti měl park periferní, průchozí charakter, což ostatně naznačovaly vychozené cesty. Využití parku bylo omezené. Výsadby stromů neměly žádný výrazný kompoziční záměr.

Zadání investora vrátit parku původní městský a pobytový charakter a spojit obě části parku v jeden celek; pro dosažení pobytového a městského charakteru vložit do parku některé aktivity a městské prvky (centrální zpevněná plocha, zahradní restaurace s terasou, dětské hřiště, skupiny stromů); upravit okolní ulice a přemístit parkovací stání ze zrušené ulice Fialková.

Urbanistické a architektonické řešení

Klíč k úspěchu nového parku byla přeměna původní periferní zelené plochy na městský park s magnetickou nabídkou všestranného využití pro veřejnost všech generací. Součástí této strategie bylo odstranění ulice Fialková, která park přetínala na dvě části. Původní dvě části parku byly jeden celek, sjednocení bylo podpořeno návrhem větší centrální plochy s charakterem náměstí. Parter parku – prostor v horizontu člověka – je otevřený a odehrává se pod korunami stávajících i nových stromů. Zelené plochy parku byly navrženy jako přehledné schéma s alejemi a pahorky hájků, kde neexistují žádná nebezpečná zákoutí či skrýše. Návrh respektoval polohu důležitých stávajících stromů, které nebylo třeba kácet. Zmíněného optického propojení parteru bylo dosaženo úpravou a prořezáním korun. Odstraněny byly jen dožitě

topoly. Park má rovinný charakter s jemnou modelací v místě zvlněné terénní vlny a v místech hájků na malých kopcích.

Náměstí a vodní prvek Náměstí je zpevněná pobytová plocha, která je páteří nového parku. Podlouhlý obdélník s mlatovým povrchem je umístěn ve směru východ–západ a spojuje obě části původního parku v jeden celek. Součástí nového náměstí je podélný vodní prvek – bazén s tekoucí vodou a fontánami podél jedné delší strany centrálního prostoru. Na kratších hranách náměstí jsou v jeho ose umístěny dvě brány – sally tereny, které spolu s vodním prvkem vymezují hlavní prostorovou osu a rozsah náměstí. Podélná forma vodního prvku vychází z konceptu a půdorysného tvaru náměstí. Návrh je založen na kaskádě tekoucí vody, která je vidět a slyšet. Kaskáda využívá mírného sklonu parku, na délku vodního prvku je terénní rozdíl cca 75 cm. Bazén je rozdělen do několika celků, které reprezentují příběh tekoucí vody. V horní partii reprezentující „pramen“ je mělký bazén s reliéfním zvlněným dnem s valouny a balvany. V této části jsou volně umístěny dva vodotrysky. Střední část představující „přeje“ je tvořena stupňovitou vodní kaskádou. Dno kaskády je částečně pokryto žulovými deskami pro

dosažení efektu zvlněné hladiny a pro zvýšení bezpečnosti pohybu brouzdajících se zejména dětských návštěvníků. Spodní část „přeje“ je tvořena bazény s klidnou hladinou. V těchto bazénech jsou také umístěny vodotrysky. Dno bazénů je vysypáno valouny. Vodní prvek je zdůrazněn nočním nasvětlením fontán a vodní kaskády. Zapínání a hra vodotrysků jsou ovládány počítačovým programem. Program přináší prvek překvapení v akci vodotrysků a mimo jiné šetří množství použité vody.

Vodní prvek je přerušeno kolmým pěším koridorem ve formě „klaviatury“, pod kterou vede kanalizace v původní ulici Fialková. Vodní prvek je dále přerušeno terénní vlnou. Zde je bazén zúžen do formy úzkého kanálu v šířce terénní vlny, který je kryt pororoštovým záklopem. Použitý pororošt, který má hustá obdélníková oka, která jsou umístěna příčně ke směru pohybu bruslařů nepředstavuje překážku pro bruslaře či cyklisty. Jedna z hlavních diagonálních pěších cest překračuje vodní kaskádu ve formě pororoštové lávky vetknuté mezi stěny bazénu, cca 30 cm nad vodní hladinou. Konstrukce dna bazénu je z litého bílého betonu. V nádržích s vodotrysky jsou ve dně bazénu vybudovány šachty pro umístění čerpadel vodotrysků. Pohledové svislé a vodorovné části bazénu jsou



obloženy velkými prefabrikáty z bílého betonu litych do kovových forem. Vodorovné hrany bazénu mají minimální šířku 1 m a jsou zvýšené oproti přilehlému terénu. Zvýšením a rozšířením hrany bazénu se minimalizuje znečištění vodní plochy sprásováním přilehlého mlatu.

Salla terrena Vstupy do parku jsou tvořeny dvěma salla terrenami ve formě otevřených vysokých prostor obdélníkového půdorysu. Osm vysokých betonových sloupů spojených v rovině střechy jednoduchým ocelovým rámem tvoří základní formu a konstrukci brány. Salla terrena jsou pražská historická témata, která jsou ozdobou velkých zahrad a parků a zároveň vytváří přístřeší chránící před negativními vlivy počasí – slunce a deště. Jsou umístěny v ose náměstí a definují směr vstupu do tohoto prostoru a místo napojení na okolní uliční síť. Střecha salla terrena je tvořena lehkým dřevěným roštem z cedrového dřeva vloženým do ocelového rámu střešní konstrukce. Směry podélných dřevěných prvků v jednotlivých dílech roštu jsou prostřídány. Střecha jedné třetiny plochy Salla Terrena je zasklena a tvoří přístřeší. Svislý dřevěný rošt ve formě žaluzií je navržen i v horní třetině výšky sloupů na všech čtyřech stranách konstrukce. Dřevěné žaluzie jsou pověšeny z ocelového rámu v rovině střechy. Betonové sloupy jsou typovými prefabrikáty (např. používané na vedení trolejí u železnic). Sloupy jsou opatřeny konstrukcí pro přichycení popínacích vistárií, které šplhají po všech prvcích konstrukce bez omezení .

Klaviatura Ve stopě původní ulice Fialková je umístěna důležitá pěší cesta kolmá na obdélník náměstí. Je tvořena velkými panely z bílého betonu vsazenými do trávy a mlatu. Mezery mezi nimi jsou částečně vyplněny dlažbou z černých tefritových kostek. Tyto dva opakující se prvky černé a bílé barvy připomínají barevný a tvarový rytmus klaviatury klavíru. V místech příčných diagonálních pěších cest jsou betonové panely opatřeny hrubou povrchovou protiskluznou texturou.

Terénní vlna Parkem úhlopříčně probíhá dlouhá terénní vlna, která nabízí ústřední atrakci pro dětské bruslaře a cyklisty. Tato asfaltová cesta je rozdělena na dva pruhy s různou členitostí zvlnění a šířky. Dva pruhy a jejich spojení na několika místech a na koncích umožňují využití vlny jako bruslařský a cyklistický okruh pro dětské uživatele. Okolní travnaté plochy jsou tvarovány tak, aby přirozeně navázaly na křivky vlny. Střední pás je tvořen ostrůvky zeleně, které v různém spádu vyrovnávají rozdílný průběh obou pruhů terénní vlny. V místě přerušení pásu zeleně se pruhy vlny setkávají a umožňují přejezd. Povrch vlny je tvořen hladkým asfaltem. V příčném řezu je terénní vlna od středu příčně spádovaná k okrajům. V nejnižších místech vlny, pod úroveň okolního terénu, jsou umístěny vsakovací jímky vysypané kačirkem a valouny. Asfaltová plocha je olemovaná obrubou z betonových dlaždic. V místě přechodu přes otevřený kanál vodního prvku je kryt z pórořoštu.

Hájky Hájky jsou skupiny stromů v měkkých nepravidelných půdorysných formách, které jsou většinou volně umístěné v travnatých plochách. Každý hájek je tvořen jinými stromy s odlišnou barvou a texturou listů. Souvislá forma jejich korun je podtržena formou terénu. Travnatá plocha pod korunami stromů hájku tvoří mírný, většinou oválný pahorek. Výška korun stromů v jednotlivých skupinách je různá. Podobně jako u stávajících a ostatních nových stromů začíná koruna cca 2,5 m nad zemí. Zahuštěním výsadby stromů v místě hájků je dosaženo efektu spojených velkých korun skupin stromů .

Dětské hřiště Dětské hřiště ve formě velkého síťového programu je umístěno v centrální části parku na hraně zpevněného náměstí. Průlečka je složena ze čtyř navzájem spojených síťových pyramid. Základní prvky konstrukce jsou doplněny typovými doplňky z nabídky výrobce jako středovou trampolínu. Dopadová plocha v předepsaném rozsahu je vysypana jemným kačirkem vhodným pro použití na dětská hřiště. Dětské hřiště ve formě pískové duny je umístěno u hrany mlátového náměstí. Písková duny je tvořena ze základu ze ztuhlé země, který je přesypán silnou vrstvou písku. Písečný kopec je ohraničen z jedné strany dřevěnou palisádou, z druhé strany dobíhá k dlažbě u laviček. Na pískové ploše jsou umístěny balanční prvky a pružinové houpačky. Bok duny je opatřen mírnými skluzavkami. Dětské hřiště je oploceno plotem z provazových sítí. K dětskému hřišti a k náměstí přiléhá prvek plochého bludiště,



keré je tvořeno panely z bílého betonu vsazenými do trávy. Nabízí atrakci bludiště s mnoha falešnými cestami. Čtverec bludiště je prostorově definován devíti novými stromy.

Drobná architektura Lavičky v kombinaci kovové konstrukce a lamel či prken z tropického dřeva jsou podél šikmých cest umístěny v dlážděných „zálivech“, které s cestou svírají ostrý úhel. Lavičky jsou orientovány do parku, ve směru atraktivních výhledů. Další sezení je umístěno v mlatové ploše náměstí, kde jsou volně rozmístěny sedací prvky v kombinaci sedáku a opěradla typové lavičky a dlouhého štíhlého kvádrů z bílého betonu. Polovina délky sezení má sedák a opěradlo, druhá polovina pouze sedák, což umožňuje oboustranné sezení. Okolí lavičky je zpevněno kamennou dlažbou. V krajních polích salla terren jsou umístěna typová pítka, které mají tvar sloupku s kruhovým průřezem. Sloupek je opatřen kohoutkem a mřížovou vpustí na terénu. Stávající studna je začleněna do plochy mlatového náměstí. Podzemní část studny je opravena. Nadzemní část ve formě hranaté skruže z bílého betonu je zvýšena nad terén a je zakryta skleněným poklopem umožňujícím průhled do studny. Vnitřní prostor studny a hladina vody je nasvětlen reflektorem. Voda ze stávající studně je částečně využívána pro potřeby zavlažování parku.

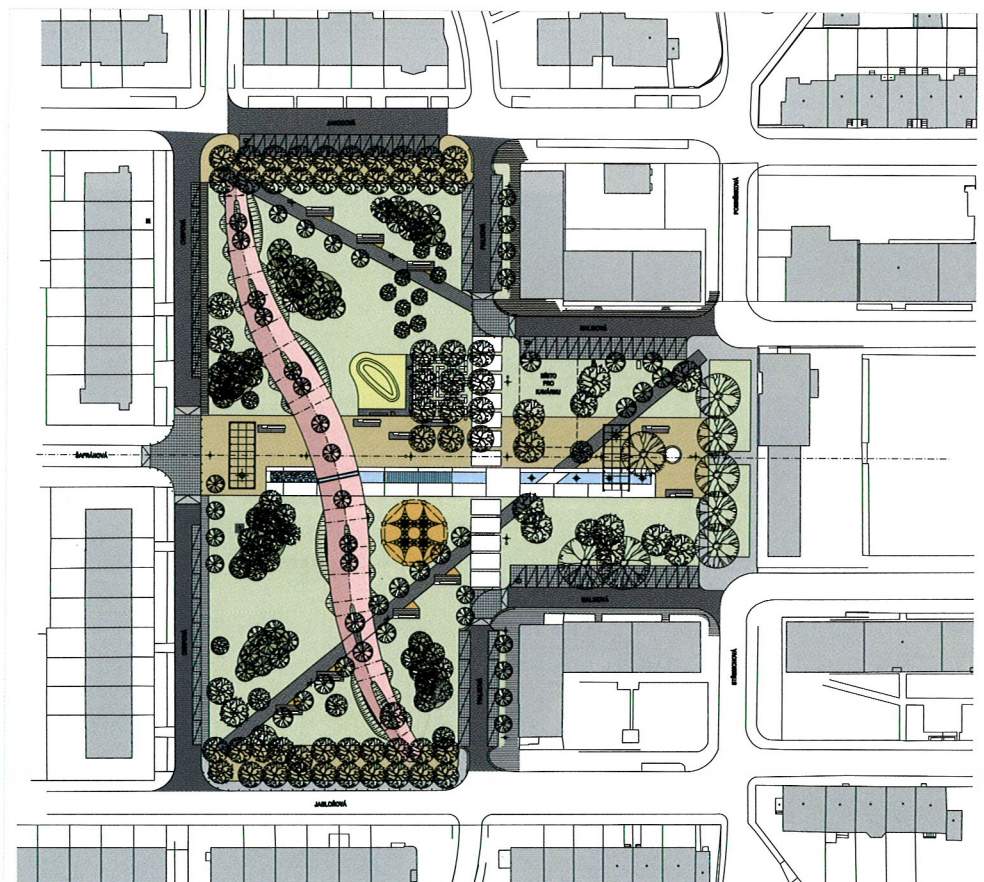
Příprava plochy pro budoucí kavárnu

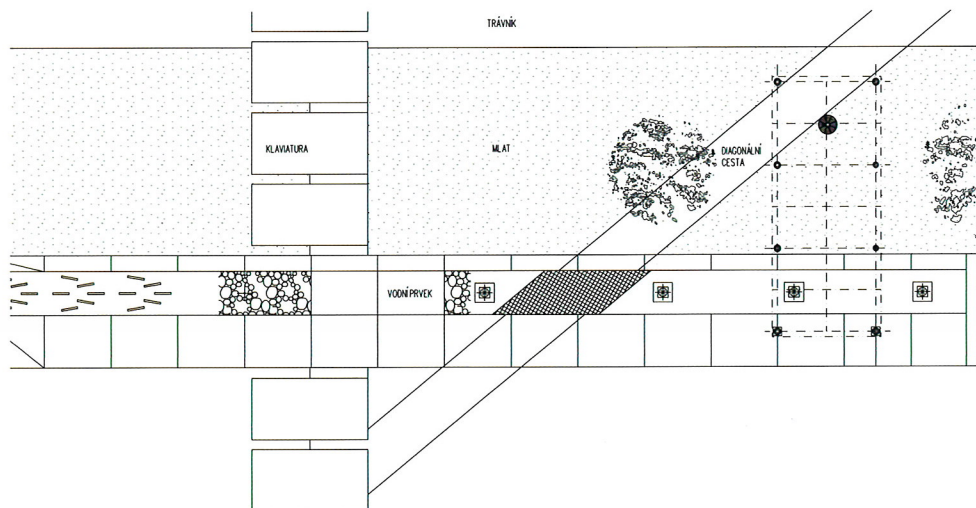
V budoucnu se uvažuje o rozšíření vybavenosti parku o malou zahradní kavárnu s terasou. Kavárna by měla vzniknout v místě křížení náměstí a „klaviatury“ ve stopě ulice Fialková pod korunami stávajících stromů.



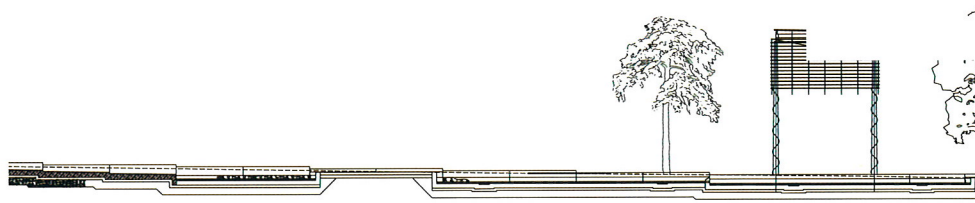
širší vztahy

situace





půdorys - bazén



podélný řez bazénem

**English Malinová - Chrptová Park, Praha 10**

The new park design removes Fialková street, consolidates past fragments into one whole and brings into the park the original urban and stay character. The key element of the new park design is a long „square“, which is a hard sand surface area with a long water cascade along its long edge. The cascade is formed by white concrete panels and runs a full length of the square. Two large and tall Salla Terrena gates are located at both ends of the square. They optically organise the park and provide a place to meet and to find shelter from the elements. Flat expanse of the grass is complemented by several mounds with tree cobs. An undulated asphalt wave provides a fun area for children cyclists and inliners. It extends full width of the park. It cuts through the Square and the water cascade. Two children playgrounds are attached to the square area. A new pedestrian path in place of the former Fialková street is designed as a so called „keyboard“, composed of individual large format whiteconcrete panels. Large hard sand surface areas with new trees alleys are located along two edges of the park, along Jahodová and Jabloňová streets. Whole grass area is artificially irrigated and used for recreational purposes. New parking layout is designed in the park area. All surrounding streets have been reconstructed.

Omluva: redakce se omlouvá za technickou chybu, která se vyskytla v minulém čísle a v katalogu GPA ve jménech dvou autorů této realizace – Jaroslava Šafera a Laca Fecsu.

**PARK MALINOVÁ - CHRPTOVÁ, CHRPTOVÁ ULICE, PRAHA 10 - ZÁHRADNÍ MĚSTO**

KLIENT Městská část Praha 10

AUTOŘI Prof. ing. arch. Jaroslav Šafer, Ing. arch. Oldřich Hájek, Ing. arch. Laco Fecsu, Ing. arch. Olga Kostřížová, Ing. arch. Jakub Koníř / Šafer Hájek Architekti s.r.o.

SPOLUAUTOR Ing. arch. Mikoláš Vavříň

PROJEKT Ing. Aleš Marek, Ing. Karel Chlupáč, Ing. Tomáš Volný / AED PROJECT a.s.

REALIZACE 04 / 2011-

